



COMUNE DI GENOVA

DELIBERAZIONE ADOTTATA DALLA GIUNTA COMUNALE  
NELLA SEDUTA DEL 25/10/2012

Presiede: Il Sindaco - Marco Doria  
Assiste: Il Segretario Generale - Vincenzo Del Regno

Al momento della deliberazione risultano presenti (P) ed assenti (A) i Signori:

1	Marco Doria	Sindaco	P
2	Stefano Bernini	V. Sindaco	P
3	Pino Boero	Assessore	P
4	Giovanni Crivello	Assessore	P
5	Anna Maria Dagnino	Assessore	A
6	Renata Paola Dameri	Assessore	P
7	Elena Fiorini	Assessore	P
8	Valeria Garotta	Assessore	A
9	Isabella Lanzone	Assessore	P
10	Francesco Miceli	Assessore	P
11	Francesco Oddone	Assessore	P
12	Carla Sibilla	Assessore	P

**00269/2012** TRASFERIMENTO DEL SETTORE PROTEZIONE CIVILE,  
PUBBLICA INCOLUMITA' E VOLONTARIATO DALL'AREA  
SICUREZZA E PROGETTI SPECIALI ALLA DIREZIONE  
CORPO DI POLIZIA MUNICIPALE.

Su proposta della Dott.ssa Flavia Sartore, sentiti gli Assessori interessati dalla presente modifica organizzativa, Isabella Lanzone e Gianni Crivello;

Visto il Regolamento sull'ordinamento degli Uffici e dei Servizi approvato con deliberazione della Giunta Comunale n. 1121 del 16.07.1998 e successive modifiche ed integrazioni;

Vista la deliberazione della Giunta Comunale n. 761 del 18.06.99 ad oggetto: "Ridefinizione della macrostruttura dell'Ente in relazione alla costituzione delle strutture organizzative territoriali. Modifica del regolamento sull'ordinamento degli Uffici e dei Servizi di cui alla deliberazione della Giunta Comunale n. 1121 del 16.07.98" e successive modifiche ed integrazioni;

Premesso che è in atto nell'Ente un processo organizzativo derivante dalla necessità di provvedere al ripensamento delle posizioni apicali dell'Ente e al riallineamento della struttura con le deleghe assessorili che sarà concluso entro il 31.12.2012, in un ottica di semplificazione, efficienza ed efficacia dell'azione amministrativa, pur salvaguardando la stabilità organizzativa;

Ritenuto necessario, anche in considerazione del periodo dell'anno a rischio di eventi alluvionali e tenuto conto che la mappatura del territorio ha evidenziato molteplici aree a possibile rischio idrogeologico, procedere immediatamente ad individuare, nella Polizia Municipale, una struttura che possa coordinare, con le altre funzioni fondamentali di presidio del territorio, quelle relative alla Protezione Civile;

Ritenuto pertanto opportuno trasferire il Settore Protezione Civile Pubblica Incolumità e Volontariato dalla Direzione Città Sicura dell'Area Sicurezza e Progetti Speciali alla Direzione Corpo di Polizia Municipale nell'ambito della Direzione Generale;

Visto l'art. 134 del D.Lgs. 267/18.8.2000;

Visti gli allegati pareri in ordine alla regolarità tecnica e contabile del presente provvedimento espressi rispettivamente dal Responsabile del Servizio competente e dal Responsabile di Ragioneria, nonché l'attestazione sottoscritta dal Responsabile del Servizio Finanziario ed il parere di legittimità espresso dal Segretario Generale;

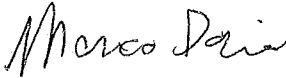
La Giunta, previa regolare votazione, all'unanimità  
D E L I B E R A

1. di trasferire per le motivazioni espresse in premessa il Settore Protezione Civile, Pubblica Incolumità e Volontariato dall'Area Sicurezza e Progetti Speciali, alla Direzione Corpo di Polizia Municipale nell'ambito della Direzione Generale;
2. di modificare gli organigrammi e i funzionigrammi della Direzione Generale e dell'Area Sicurezza e Progetti Speciali allegati quale parte integrante del presente provvedimento;
3. di dare atto che la presente deliberazione non comporta nessuna assunzione di spesa o introito a carico del bilancio comunale, né alcun riscontro contabile;
4. di prevedere l'immediata esecutività del presente provvedimento.

✓  
MD

Attesa l'urgenza di provvedere la Giunta, previa regolare votazione, all'unanimità dichiara immediatamente eseguibile il presente provvedimento ai sensi dell'art. 134 - comma 4 - del T.U. D.Lgs. 18 agosto 2000 n. 267.

Il Sindaco



Il Segretario Generale



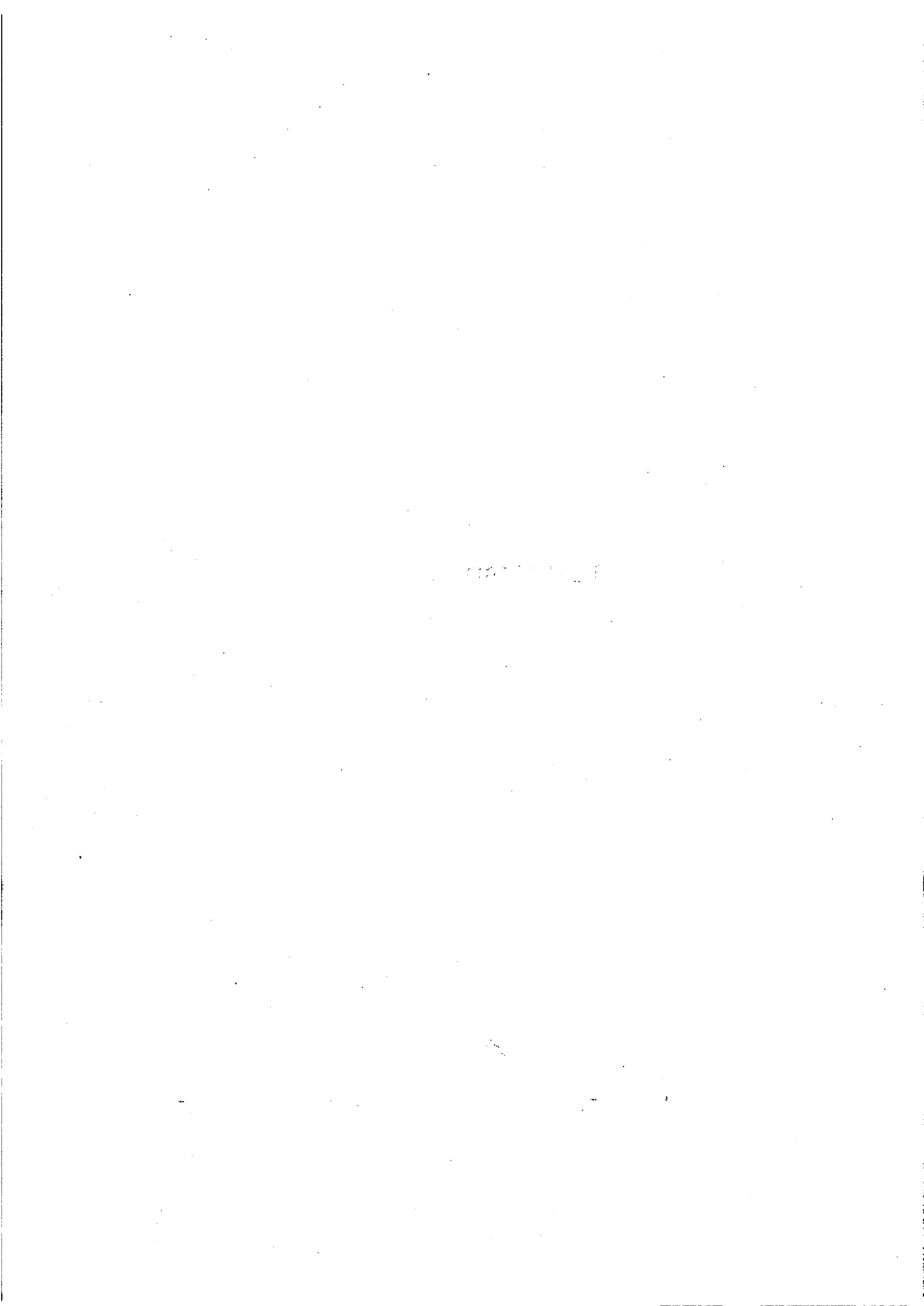
La presente deliberazione viene posta in pubblicazione all'Albo Pretorio del Comune per 15 giorni a far data dal **2 NOV 2012** ai sensi dell'art. 124 - comma 1 - del T.U. D. Lgs. 18 agosto 2000 n. 267.

La presente deliberazione viene:

- Inviata ai capigruppo consiliari, ai sensi dell'art. 125 del T.U. D.Lgs. 18 agosto 2000 n. 267.

E' divenuta esecutiva ai sensi dell'art. 134 - comma 3 - T.U. D.Lgs. 18 agosto 2000 n. 267, il giorno

**13 NOV 2012**




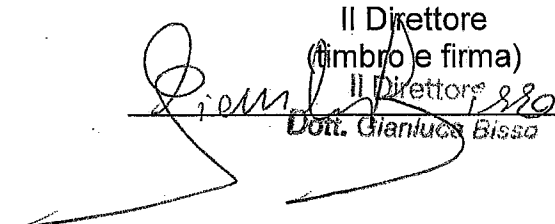
ALLEGATO ALLA PROPOSTA DI DELIBERAZIONE ODE N. 370

DEL 23/10/2012.....COMPOSTO DA N 9... FOGLI

ELENCO ALLEGATI

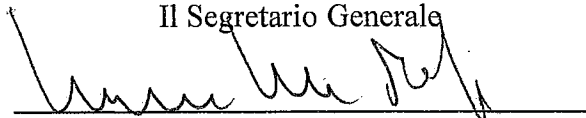
- ORGANIGRAMMA DELLA DIREZIONE CORPO DI POLIZIA MUNICIPALE
- FUNZIONIGRAMMA DIR. CORPO DI POLIZIA MUNICIPALE
- ORGANIGRAMMA AREA SICUREZZA E PROGETTI SPECIALI
- FUNZIONIGRAMMA AREA SICUREZZA E PROGETTI SPECIALI.

Il Direttore  
(timbro e firma)  
Il Direttore  
Dot. Gianluca Bissa



ALLEGATO ALLA DELIBERA DI GIUNTA COMUNALE N. 269 DEL 25.10.2012

Il Segretario Generale











**DIREZIONE GENERALE**

omissis

**CORPO DI POLIZIA  
MUNICIPALE**

Ha responsabilità:

verso il Sindaco dell'addestramento, della disciplina e dell'impiego tecnico-operativo degli appartenenti al Corpo;

sull'individuazione, pianificazione e controllo, in base alle Direttive del sindaco o dell'assessore da lui delegato nonché agli indirizzi organizzativi della Direzione Generale, delle azioni e degli obiettivi da assegnare alle strutture organizzative della Direzione in coerenza con il sistema di pianificazione e monitoraggio dell'Ente;

sul controllo, lo sviluppo e il corretto utilizzo delle risorse umane, finanziarie e strumentali assegnate alle strutture organizzative della Direzione e coordina la corretta applicazione delle relative procedure gestionali.

Garantisce che l'attività delle strutture all'interno della propria Direzione sia coerente con le linee strategiche e programmatiche dell'Amministrazione, curando la comunicazione interna e favorendo l'integrazione e la sinergia tra le strutture coordinate.

Espleta le funzioni di Datore di Lavoro ai sensi della Legge 81/2008 in tema di sicurezza sul lavoro e prevenzione degli infortuni.

Coordina lo svolgimento delle seguenti attività: organizzazione e svolgimento delle attività di accertamento delle violazioni inerenti le funzioni di polizia amministrativa attribuite all'ente di appartenenza o delegate dalla Regione; attività di polizia stradale, nell'ambito del territorio di competenza, come previsto dal d.lgs. 285/1992; tutela del consumatore, comprensiva delle attività di polizia amministrativa commerciale e annonaria con particolare riferimento al controllo dei prezzi ed al contrasto delle forme di commercio irregolari; tutela della qualità urbana e rurale, comprensiva delle attività di vigilanza sull'attività edilizia; tutela dei beni paesaggistici, naturalistici e ambientali; tutela della sicurezza urbana, ivi comprese le attività di polizia giudiziaria e le attività di pubblica sicurezza nei limiti e secondo le modalità previste dalle leggi dello Stato; supporto nelle attività di controllo spettanti agli organi di vigilanza preposti

**DIREZIONE GENERALE**

omissis

**CORPO DI POLIZIA  
MUNICIPALE**

Ha responsabilità:

verso il Sindaco dell'addestramento, della disciplina e dell'impiego tecnico-operativo degli appartenenti al Corpo;

sull'individuazione, pianificazione e controllo, in base alle Direttive del sindaco o dell'assessore da lui delegato nonché agli indirizzi organizzativi della Direzione Generale, delle azioni e degli obiettivi da assegnare alle strutture organizzative della Direzione in coerenza con il sistema di pianificazione e monitoraggio dell'Ente;

sul controllo, lo sviluppo e il corretto utilizzo delle risorse umane, finanziarie e strumentali assegnate alle strutture organizzative della Direzione e coordina la corretta applicazione delle relative procedure gestionali.

Garantisce che l'attività delle strutture all'interno della propria Direzione sia coerente con le linee strategiche e programmatiche dell'Amministrazione, curando la comunicazione interna e favorendo l'integrazione e la sinergia tra le strutture coordinate.

Espleta le funzioni di Datore di Lavoro ai sensi della Legge 81/2008 in tema di sicurezza sul lavoro e prevenzione degli infortuni.

Coordina lo svolgimento delle seguenti attività: organizzazione e svolgimento delle attività di accertamento delle violazioni inerenti le funzioni di polizia amministrativa attribuite all'ente di appartenenza o delegate dalla Regione; attività di polizia stradale, nell'ambito del territorio di competenza, come previsto dal d.lgs. 285/1992; tutela del consumatore, comprensiva delle attività di polizia amministrativa commerciale e annonaria con particolare riferimento al controllo dei prezzi ed al contrasto delle forme di commercio irregolari; tutela della qualità urbana e rurale, comprensiva delle attività di vigilanza sull'attività edilizia; tutela dei beni paesaggistici, naturalistici e ambientali; tutela della sicurezza urbana, ivi comprese le attività di polizia giudiziaria e le attività di pubblica sicurezza nei limiti e secondo le modalità previste dalle leggi dello Stato; supporto nelle attività di controllo spettanti agli organi di vigilanza preposti



## Testo attuale

alla verifica della sicurezza e regolarità del lavoro; controllo relativo ai tributi locali secondo quanto previsto dai rispettivi regolamenti;

soccorso in caso di calamità, catastrofi ed altri eventi che richiedano interventi di protezione civile.

Assicura la programmazione e cura la gestione di interventi di particolare rilevanza e criticità in particolare in materia di pubblica sicurezza, viabilità, mobilità, rappresentanza; cura i rapporti con le altre direzioni e con gli uffici di Gabinetto di altre forze di Polizia e qualora le suddette criticità lo richiedano, emette, anche attraverso il dirigente del Corpo di turno più alto in grado, ordinanze dirigenziali in materia di circolazione stradale; attua le procedure operative per situazioni di emergenza e/o di criticità in interazione con tutte le strutture operative del Corpo, con le strutture organizzative ed enti competenti in tema di emergenza e di protezione civile.

Assicura la corretta gestione delle risorse umane, finanziarie e strumentali del Corpo, relazionandosi e coordinandosi con gli analoghi uffici delle strutture organizzative dell'Ente che hanno competenza specifica in materia.

Provvede, interagendo con i competenti uffici della Direzione Pianificazione, Organizzazione, Relazioni Sindacali e Sviluppo Risorse Umane alla predisposizione degli atti di organizzazione necessari per il corretto funzionamento della Polizia Municipale.

Cura la predisposizione delle proposte di bilancio, la predisposizione, per quanto di competenza, della relazione revisionale e programmatica e del conto consuntivo, gestisce il bilancio e la contabilità della Direzione, effettua la verifica e il monitoraggio delle entrate, la programmazione e gestione di acquisti, interagendo con i competenti uffici dell'Ente, aggiorna i registri di inventario.

Cura l'analisi di normative specifiche nelle tematiche istituzionali, predisponendo circolari informative ed operative, relazioni, studi ed approfondimenti dottrinari e giurisprudenziali. Svolge funzioni di supporto alla Direzione nella disamina dei provvedimenti normativi di interesse e nella revisione e semplificazione dei processi di funzionamento del Corpo. Cura la formazione e l'aggiornamento del personale interagendo con i competenti uffici della Direzione Pianificazione, Organizzazione, Relazioni Sindacali e Sviluppo Risorse Umane. Gestisce la rete intranet direzionale

## Testo modificato

alla verifica della sicurezza e regolarità del lavoro; controllo relativo ai tributi locali secondo quanto previsto dai rispettivi regolamenti; **coordina le attività relative alla Protezione Civile Pubblica Incolumità e Volontariato**, soccorso in caso di calamità, catastrofi ed altri eventi che richiedano interventi di protezione civile.

Assicura la programmazione e cura la gestione di interventi di particolare rilevanza e criticità in particolare in materia di pubblica sicurezza, viabilità, mobilità, rappresentanza; cura i rapporti con le altre direzioni e con gli uffici di Gabinetto di altre forze di Polizia e qualora le suddette criticità lo richiedano, emette, anche attraverso il dirigente del Corpo di turno più alto in grado, ordinanze dirigenziali in materia di circolazione stradale; attua le procedure operative per situazioni di emergenza e/o di criticità in interazione con tutte le strutture operative del Corpo, con le strutture organizzative ed enti competenti in tema di emergenza e di protezione civile.

Assicura la corretta gestione delle risorse umane, finanziarie e strumentali del Corpo, relazionandosi e coordinandosi con gli analoghi uffici delle strutture organizzative dell'Ente che hanno competenza specifica in materia.

Provvede, interagendo con i competenti uffici della Direzione Pianificazione, Organizzazione, Relazioni Sindacali e Sviluppo Risorse Umane alla predisposizione degli atti di organizzazione necessari per il corretto funzionamento della Polizia Municipale.

Cura la predisposizione delle proposte di bilancio, la predisposizione, per quanto di competenza, della relazione revisionale e programmatica e del conto consuntivo, gestisce il bilancio e la contabilità della Direzione, effettua la verifica e il monitoraggio delle entrate, la programmazione e gestione di acquisti, interagendo con i competenti uffici dell'Ente, aggiorna i registri di inventario.

Cura l'analisi di normative specifiche nelle tematiche istituzionali, predisponendo circolari informative ed operative, relazioni, studi ed approfondimenti dottrinari e giurisprudenziali. Svolge funzioni di supporto alla Direzione nella disamina dei provvedimenti normativi di interesse e nella revisione e semplificazione dei processi di funzionamento del Corpo. Cura la formazione e l'aggiornamento del personale interagendo con i competenti uffici della Direzione Pianificazione, Organizzazione, Relazioni Sindacali e Sviluppo Risorse Umane. Gestisce la rete intranet direzionale



e sovrintende, relazionandosi con i competenti uffici, ai contenuti del sito web del Corpo. Collabora alla definizione operativa dei processi di innovazione, curando il raccordo di certificazione di qualità e lo sviluppo della carta dei servizi. Predisporre ed attua appositi programmi, corredati dal relativo piano finanziario, da svolgere come attività nelle scuole di ogni ordine e grado, ivi compresi gli istituti di istruzione artistica e le scuole materne, che concernano la conoscenza dei principi della sicurezza stradale, nonché delle strade, della relativa segnaletica, delle norme generali per la condotta dei veicoli, con particolare riferimento all'uso dei veicoli a due ruote, e delle regole di comportamento degli utenti, con particolare riferimento all'informazione sui rischi conseguenti all'assunzione di sostanze psicotrope, stupefacenti e di bevande alcoliche, relazionandosi e coordinandosi con gli analoghi uffici delle strutture organizzative dell'Ente che hanno competenza specifica in materia.

Assolve, per quanto concerne il Corpo di Polizia Municipale e in sinergia con il Servizio Prevenzione e Protezione dell'Ente, ai compiti del servizio di prevenzione protezione di cui all'art. 31 del D.Lgs. 9-4-2008 n. 81 "Attuazione dell'articolo 1 della legge 3 agosto 2007, n. 123, in materia di tutela della salute e della sicurezza nei luoghi di lavoro." all'interno della Direzione.

### SERVIZI INTEGRATI

Collabora con il Comandante del Corpo di Polizia Municipale nella definizione dei programmi operativi e risponde delle azioni e degli obiettivi assegnati nel rispetto degli indirizzi e delle direttive concordate.

Gestisce le risorse umane e strumentali del Settore, l'applicazione degli istituti contrattuali e le relazioni con le Organizzazioni Sindacali. Esercita nei limiti delle risorse economiche assegnate i poteri di spesa e, ove previsto, quelli di entrata.

Sostituisce il Comandante in caso di suo impedimento o assenza.

Assicura, sulla base delle direttive del Comando la predisposizione dei servizi di regolamentazione traffico necessari a seguito della realizzazione di cantieri stradali di grande impatto, collaborando con i competenti uffici comunali sia in fase di progettazione, che di realizzazione ed avanzamento, al fine di ottimizzare l'impiego delle

e sovrintende, relazionandosi con i competenti uffici, ai contenuti del sito web del Corpo. Collabora alla definizione operativa dei processi di innovazione, curando il raccordo di certificazione di qualità e lo sviluppo della carta dei servizi. Predisporre ed attua appositi programmi, corredati dal relativo piano finanziario, da svolgere come attività nelle scuole di ogni ordine e grado, ivi compresi gli istituti di istruzione artistica e le scuole materne, che concernano la conoscenza dei principi della sicurezza stradale, nonché delle strade, della relativa segnaletica, delle norme generali per la condotta dei veicoli, con particolare riferimento all'uso dei veicoli a due ruote, e delle regole di comportamento degli utenti, con particolare riferimento all'informazione sui rischi conseguenti all'assunzione di sostanze psicotrope, stupefacenti e di bevande alcoliche, relazionandosi e coordinandosi con gli analoghi uffici delle strutture organizzative dell'Ente che hanno competenza specifica in materia.

Assolve, per quanto concerne il Corpo di Polizia Municipale e in sinergia con il Servizio Prevenzione e Protezione dell'Ente, ai compiti del servizio di prevenzione protezione di cui all'art. 31 del D.Lgs. 9-4-2008 n. 81 "Attuazione dell'articolo 1 della legge 3 agosto 2007, n. 123, in materia di tutela della salute e della sicurezza nei luoghi di lavoro." all'interno della Direzione.

### SERVIZI INTEGRATI

Collabora con il Comandante del Corpo di Polizia Municipale nella definizione dei programmi operativi e risponde delle azioni e degli obiettivi assegnati nel rispetto degli indirizzi e delle direttive concordate.

Gestisce le risorse umane e strumentali del Settore, l'applicazione degli istituti contrattuali e le relazioni con le Organizzazioni Sindacali. Esercita nei limiti delle risorse economiche assegnate i poteri di spesa e, ove previsto, quelli di entrata.

Sostituisce il Comandante in caso di suo impedimento o assenza.

Assicura, sulla base delle direttive del Comando la predisposizione dei servizi di regolamentazione traffico necessari a seguito della realizzazione di cantieri stradali di grande impatto, collaborando con i competenti uffici comunali sia in fase di progettazione, che di realizzazione ed avanzamento, al fine di ottimizzare l'impiego delle

### Testo attuale

### Testo modificato

risorse; cura l'organizzazione del servizio di prevenzione e accertamento delle violazioni in materia di sosta conferite a dipendenti delle società di gestione dei parcheggi e al personale ispettivo delle aziende esercenti il trasporto pubblico di persone; determina i livelli essenziali delle prestazioni concernenti le attività di polizia stradale e locale che devono essere garantiti su tutto il territorio comunale: a tal fine predisporre Ordini di Servizio permanenti con i quali si dispongono i servizi di pronto impiego, i servizi di presidio alle intersezioni nelle ore di maggior traffico, i servizi di vigilanza presso le scuole, e, in genere, tutti i servizi unitari; assicura il coordinamento con la Direzione Mobilità per tutto quanto concerne la predisposizione e l'attuazione di provvedimenti che disciplinano la circolazione, sia temporaneamente che permanentemente o che, comunque, incidono sul traffico.

Cura la predisposizione degli ordini alla ditta appaltatrice per il confezionamento delle uniformi, ne verifica la qualità e ne cura la distribuzione agli aventi diritto, provvede alle sostituzioni dei capi di vestiario e degli accessori usurati e/o danneggiati, secondo la programmazione degli acquisti o le necessità di sostituzione straordinaria evidenziate dagli operatori.

Assume la responsabilità dell'Armeria del Corpo, espletando tutte le formalità e le incombenze di cui al Decreto Ministeriale n. 145 del 14/3/87 recante il Regolamento concernente l'armamento degli appartenenti alla polizia municipale ai quali è conferita la qualità di agente di pubblica sicurezza, comprese le attività di coordinamento e governo di tutti gli adempimenti relativi all'idoneità psico-fisica degli appartenenti al Corpo al porto di armi da fuoco. Predisporre il calendario delle esercitazioni obbligatorie di tiro e vi sovrintende fornendo adeguata assistenza. Provvede alla gestione dei materiali di armamento (caschi e giubbotti di protezione balistica).

Gestisce il parco veicoli del Corpo, curandone la corretta manutenzione e le eventuali riparazioni e verificando l'approvvigionamento di carburante ed il congruo consumo, cura l'efficienza di tutte le strumentazioni specifiche in dotazione, programmandone la manutenzione, revisione, sostituzione e/o implementazione. Cura la gestione tecnico-amministrativa delle postazioni informatiche e il coordinamento delle funzioni di rete; la manutenzione delle banche dati ed i rapporti con la Direzione Sistemi Informativi; la

risorse; cura l'organizzazione del servizio di prevenzione e accertamento delle violazioni in materia di sosta conferite a dipendenti delle società di gestione dei parcheggi e al personale ispettivo delle aziende esercenti il trasporto pubblico di persone; determina i livelli essenziali delle prestazioni concernenti le attività di polizia stradale e locale che devono essere garantiti su tutto il territorio comunale: a tal fine predisporre Ordini di Servizio permanenti con i quali si dispongono i servizi di pronto impiego, i servizi di presidio alle intersezioni nelle ore di maggior traffico, i servizi di vigilanza presso le scuole, e, in genere, tutti i servizi unitari; assicura il coordinamento con la Direzione Mobilità per tutto quanto concerne la predisposizione e l'attuazione di provvedimenti che disciplinano la circolazione, sia temporaneamente che permanentemente o che, comunque, incidono sul traffico.

Cura la predisposizione degli ordini alla ditta appaltatrice per il confezionamento delle uniformi, ne verifica la qualità e ne cura la distribuzione agli aventi diritto, provvede alle sostituzioni dei capi di vestiario e degli accessori usurati e/o danneggiati, secondo la programmazione degli acquisti o le necessità di sostituzione straordinaria evidenziate dagli operatori.

Assume la responsabilità dell'Armeria del Corpo, espletando tutte le formalità e le incombenze di cui al Decreto Ministeriale n. 145 del 14/3/87 recante il Regolamento concernente l'armamento degli appartenenti alla polizia municipale ai quali è conferita la qualità di agente di pubblica sicurezza, comprese le attività di coordinamento e governo di tutti gli adempimenti relativi all'idoneità psico-fisica degli appartenenti al Corpo al porto di armi da fuoco. Predisporre il calendario delle esercitazioni obbligatorie di tiro e vi sovrintende fornendo adeguata assistenza. Provvede alla gestione dei materiali di armamento (caschi e giubbotti di protezione balistica).

Gestisce il parco veicoli del Corpo, curandone la corretta manutenzione e le eventuali riparazioni e verificando l'approvvigionamento di carburante ed il congruo consumo, cura l'efficienza di tutte le strumentazioni specifiche in dotazione, programmandone la manutenzione, revisione, sostituzione e/o implementazione. Cura la gestione tecnico-amministrativa delle postazioni informatiche e il coordinamento delle funzioni di rete; la manutenzione delle banche dati ed i rapporti con la Direzione Sistemi Informativi; la



predisposizione di programmi informatici, lo studio di applicativi nell'ambito della Direzione e la pianificazione locale. Interagendo con i competenti uffici della Direzione Sistemi Informativi fornisce l'assistenza di primo livello per le esigenze di natura informatica, sia hardware che software. Cura la progettazione del sistema di telecomunicazioni, la sua efficienza e la sua manutenzione e implementazione avvalendosi del Laboratorio Radio. Provvede alla gestione degli apparati telefonici cellulari di servizio in uso al Corpo.

Assicura l'efficienza ed efficacia della procedura sanzionatoria amministrativa e la costante verifica dell'attività svolta dall'appaltatore A.T.I.; l'adeguata difesa della legittimità dell'operato dell'Amministrazione davanti l'Autorità Amministrativa e Giudiziaria.

Esercita attività specialistica di polizia stradale presidiando il territorio con pattuglie motorizzate a disposizione della Centrale Operativa, effettua la vigilanza circa il trasporto professionale di merci, il controllo taxi, i servizi di scorta. Assicura la presenza della forza pubblica nell'esecuzione dei Trattamenti Sanitari Obbligatorii.

### SERVIZI TERRITORIALI

Collabora con il Comandante del Corpo di Polizia Municipale nella definizione dei programmi operativi e risponde delle azioni e degli obiettivi assegnati nel rispetto degli indirizzi e delle direttive concordate.

Gestisce le risorse umane e strumentali del Settore, l'applicazione degli istituti contrattuali e le relazioni con le Organizzazioni Sindacali. Esercita nei limiti delle risorse economiche assegnate i poteri di spesa e, ove previsto, quelli di entrata.

Garantisce, a livello di base, il pieno esercizio di tutte le funzioni di base della polizia locale, svolgendo attività di osservazione, prevenzione e repressione finalizzate al rispetto della legislazione statale e della specifica regolamentazione comunale, assolvendo al compito di creare e sviluppare un modello innovativo di presidio del territorio, finalizzato ad una maggiore vicinanza al cittadino attraverso uno stile organizzativo basato sulla ricerca attiva dei problemi, l'azione comunicativa improntata all'accoglienza e all'ascolto dei cittadini, l'accentuazione degli interventi che sono percepiti come di servizio da parte dell'utente e l'orientamento alla soluzione non meramente formale dei problemi, esercitando, in

predisposizione di programmi informatici, lo studio di applicativi nell'ambito della Direzione e la pianificazione locale. Interagendo con i competenti uffici della Direzione Sistemi Informativi fornisce l'assistenza di primo livello per le esigenze di natura informatica, sia hardware che software. Cura la progettazione del sistema di telecomunicazioni, la sua efficienza e la sua manutenzione e implementazione avvalendosi del Laboratorio Radio. Provvede alla gestione degli apparati telefonici cellulari di servizio in uso al Corpo.

Assicura l'efficienza ed efficacia della procedura sanzionatoria amministrativa e la costante verifica dell'attività svolta dall'appaltatore A.T.I.; l'adeguata difesa della legittimità dell'operato dell'Amministrazione davanti l'Autorità Amministrativa e Giudiziaria.

Esercita attività specialistica di polizia stradale presidiando il territorio con pattuglie motorizzate a disposizione della Centrale Operativa, effettua la vigilanza circa il trasporto professionale di merci, il controllo taxi, i servizi di scorta. Assicura la presenza della forza pubblica nell'esecuzione dei Trattamenti Sanitari Obbligatorii.

### SERVIZI TERRITORIALI

Collabora con il Comandante del Corpo di Polizia Municipale nella definizione dei programmi operativi e risponde delle azioni e degli obiettivi assegnati nel rispetto degli indirizzi e delle direttive concordate.

Gestisce le risorse umane e strumentali del Settore, l'applicazione degli istituti contrattuali e le relazioni con le Organizzazioni Sindacali. Esercita nei limiti delle risorse economiche assegnate i poteri di spesa e, ove previsto, quelli di entrata.

Garantisce, a livello di base, il pieno esercizio di tutte le funzioni di base della polizia locale, svolgendo attività di osservazione, prevenzione e repressione finalizzate al rispetto della legislazione statale e della specifica regolamentazione comunale, assolvendo al compito di creare e sviluppare un modello innovativo di presidio del territorio, finalizzato ad una maggiore vicinanza al cittadino attraverso uno stile organizzativo basato sulla ricerca attiva dei problemi, l'azione comunicativa improntata all'accoglienza e all'ascolto dei cittadini, l'accentuazione degli interventi che sono percepiti come di servizio da parte dell'utente e l'orientamento alla soluzione non meramente formale dei problemi, esercitando, in



particolare, le attività di polizia stradale e locale quali: le attività di regolamentazione del traffico e il presidio delle intersezioni e nei pressi degli edifici scolastici, la rilevazione degli incidenti stradali, gli interventi in collaborazione con Aster ed Amiu per pulizia strada esigenze tecniche/lavori, le attività di primo intervento in caso di abusi edilizi, inquinamento, materia annonaria, le attività di pronto intervento sia inerenti la civica convivenza che le situazioni di potenziale pericolo per le persone e/o le cose.

Assicura inoltre, l'espletamento di tutti gli accertamenti di polizia richiesti dalle strutture organizzative dell'Ente che non sia possibile assicurare con le competenze ordinariamente attribuite ai funzionari delle altre strutture, l'effettuazione degli interventi inerenti la civica convivenza che non richiedono immediatezza di intervento, la rimozione dei sigilli apposti a veicoli sottoposti a fermo, fornisce assistenza agli sgomberi degli appartamenti di civica proprietà.

Il numero delle unità territoriali dipendenti è pari a 9 Distretti in conformità alle municipalità istituite cui si aggiunge una unità organizzativa a presidio del centro storico cittadino, avendo riguardo dell'aspetto geografico e demografico della città e per fornire alla cittadinanza una migliore raggiungibilità degli uffici, alcuni Distretti hanno alle proprie dipendenze una Sezione Territoriale distaccata.

Assicura la vigilanza e la custodia di palazzo Tursi, svolgendo i servizi di rappresentanza e di assistenza agli Organi Istituzionali.

### **SICUREZZA URBANA**

Collabora con il Comandante del Corpo di Polizia Municipale nella definizione dei programmi operativi e risponde delle azioni e degli obiettivi assegnati nel rispetto degli indirizzi e delle direttive concordate.

Gestisce le risorse umane e strumentali del Settore, l'applicazione degli istituti contrattuali e le relazioni con le Organizzazioni Sindacali. Esercita nei limiti delle risorse economiche assegnate i poteri di spesa e, ove previsto, quelli di entrata.

Assolve il compito di supporto tecnico-operativo in ausilio al personale che opera presso le strutture territoriali, nonché la gestione diretta degli interventi per la soluzione di problematiche complesse, per l'estrema particolarità della

particolare, le attività di polizia stradale e locale quali: le attività di regolamentazione del traffico e il presidio delle intersezioni e nei pressi degli edifici scolastici, la rilevazione degli incidenti stradali, gli interventi in collaborazione con Aster ed Amiu per pulizia strada esigenze tecniche/lavori, le attività di primo intervento in caso di abusi edilizi, inquinamento, materia annonaria, le attività di pronto intervento sia inerenti la civica convivenza che le situazioni di potenziale pericolo per le persone e/o le cose.

Assicura inoltre, l'espletamento di tutti gli accertamenti di polizia richiesti dalle strutture organizzative dell'Ente che non sia possibile assicurare con le competenze ordinariamente attribuite ai funzionari delle altre strutture, l'effettuazione degli interventi inerenti la civica convivenza che non richiedono immediatezza di intervento, la rimozione dei sigilli apposti a veicoli sottoposti a fermo, fornisce assistenza agli sgomberi degli appartamenti di civica proprietà.

Il numero delle unità territoriali dipendenti è pari a 9 Distretti in conformità alle municipalità istituite cui si aggiunge una unità organizzativa a presidio del centro storico cittadino, avendo riguardo dell'aspetto geografico e demografico della città e per fornire alla cittadinanza una migliore raggiungibilità degli uffici, alcuni Distretti hanno alle proprie dipendenze una Sezione Territoriale distaccata.

Assicura la vigilanza e la custodia di palazzo Tursi, svolgendo i servizi di rappresentanza e di assistenza agli Organi Istituzionali.

### **SICUREZZA URBANA**

Collabora con il Comandante del Corpo di Polizia Municipale nella definizione dei programmi operativi e risponde delle azioni e degli obiettivi assegnati nel rispetto degli indirizzi e delle direttive concordate.

Gestisce le risorse umane e strumentali del Settore, l'applicazione degli istituti contrattuali e le relazioni con le Organizzazioni Sindacali. Esercita nei limiti delle risorse economiche assegnate i poteri di spesa e, ove previsto, quelli di entrata.

Assolve il compito di supporto tecnico-operativo in ausilio al personale che opera presso le strutture territoriali, nonché la gestione diretta degli interventi per la soluzione di problematiche complesse, per l'estrema particolarità della





disciplina normativa cui sono assoggettate o perché necessitante di attività di contrasto mirata e richiedente più interventi.

Svolge funzioni di polizia ambientale (inquinamento acque, suolo, aria, acustico e radioattivo); polizia edilizia (tutela del territorio da edificazioni abusive e/o irregolari, tutela paesaggio, tutela beni architettonici ed ambientali); polizia idraulica e fluviale (interventi per costruzioni abusive in alveo e violazione vincoli idrogeologici); polizia veterinaria (tutela animali in genere controllo commercio e detenzione specie protette da accordi internazionali, controllo attività prevedenti impiego animali); vigilanza sul demanio marittimo.

Svolge le attività di polizia annonaria e commerciale, in sede fissa, pubblici esercizi, circoli, sale gioco, attività artigianali, commercio su aree pubbliche, fiere e sagre, indirizzando il proprio operato privilegiando quelle attività che sono maggiormente incisive nei confronti della tutela del consumatore. Esegue i provvedimenti della Civica Amministrazione (chiusure, diffide, sospensioni licenze, ecc.). Svolge il controllo delle attività ricettive alberghiere, extra-alberghiere e residenze protette per anziani; svolge attività informativa e di accertamento in ambito commerciale. Cura la vigilanza dei mercati all'ingrosso, in sede fissa e rionali di merci varie su area pubblica.

Esercita su tutto il territorio comunale specifica attività di contrasto al fenomeno dell'abusivismo commerciale su area pubblica.

Svolge le funzioni di polizia giudiziaria in via permanente; si articola secondo specifiche dipendenze funzionali e giuridiche previste dalla legge. Svolge attività di identificazione e sottoposizione ai rilievi fotodattiloscopici nei casi previsti art. 349 c.p.p. Fornisce supporto di collegamento con AFIS (Automated Fingerprint Identification System) della Polizia di Stato. Cura la verifica, l'analisi e gli accertamenti tecnici relativi a falsi documentali. Svolge attività di supporto tecnico-professionale e di verifica delle procedure di polizia giudiziaria espletate dal Corpo di Polizia Municipale; cura la trasmissione degli atti di Polizia Giudiziaria alla competente Autorità Giudiziaria; cura la gestione e la custodia dei beni sequestrati penalmente. Svolge funzioni di P.G. operative/strumentali inerente il tribunale dei minori, GIP e del Casellario Giudiziario.

Svolge le funzioni istituzionali del Corpo Polizia Municipale, con particolare riguardo all'attività di

disciplina normativa cui sono assoggettate o perché necessitante di attività di contrasto mirata e richiedente più interventi.

Svolge funzioni di polizia ambientale (inquinamento acque, suolo, aria, acustico e radioattivo); polizia edilizia (tutela del territorio da edificazioni abusive e/o irregolari, tutela paesaggio, tutela beni architettonici ed ambientali); polizia idraulica e fluviale (interventi per costruzioni abusive in alveo e violazione vincoli idrogeologici); polizia veterinaria (tutela animali in genere controllo commercio e detenzione specie protette da accordi internazionali, controllo attività prevedenti impiego animali); vigilanza sul demanio marittimo.

Svolge le attività di polizia annonaria e commerciale, in sede fissa, pubblici esercizi, circoli, sale gioco, attività artigianali, commercio su aree pubbliche, fiere e sagre, indirizzando il proprio operato privilegiando quelle attività che sono maggiormente incisive nei confronti della tutela del consumatore. Esegue i provvedimenti della Civica Amministrazione (chiusure, diffide, sospensioni licenze, ecc.). Svolge il controllo delle attività ricettive alberghiere, extra-alberghiere e residenze protette per anziani; svolge attività informativa e di accertamento in ambito commerciale. Cura la vigilanza dei mercati all'ingrosso, in sede fissa e rionali di merci varie su area pubblica.

Esercita su tutto il territorio comunale specifica attività di contrasto al fenomeno dell'abusivismo commerciale su area pubblica.

Svolge le funzioni di polizia giudiziaria in via permanente; si articola secondo specifiche dipendenze funzionali e giuridiche previste dalla legge. Svolge attività di identificazione e sottoposizione ai rilievi fotodattiloscopici nei casi previsti art. 349 c.p.p. Fornisce supporto di collegamento con AFIS (Automated Fingerprint Identification System) della Polizia di Stato. Cura la verifica, l'analisi e gli accertamenti tecnici relativi a falsi documentali. Svolge attività di supporto tecnico-professionale e di verifica delle procedure di polizia giudiziaria espletate dal Corpo di Polizia Municipale; cura la trasmissione degli atti di Polizia Giudiziaria alla competente Autorità Giudiziaria; cura la gestione e la custodia dei beni sequestrati penalmente. Svolge funzioni di P.G. operative/strumentali inerente il tribunale dei minori, GIP e del Casellario Giudiziario.

Svolge le funzioni istituzionali del Corpo Polizia Municipale, con particolare riguardo all'attività di



## Testo attuale

rilevazioni tecniche, a fini giudiziari e amministrativi, riferite agli incidenti stradali tutti. Esegue direttamente le attività di rilevazione dei sinistri stradali, con priorità rispetto a quelle che hanno determinato lesioni gravi, gravissime, mortali, ed assicura il supporto tecnico ed il coordinamento di tutte le attività di rilevazione di incidenti stradali effettuate dai Distretti e dall'Autoreparto. Gestisce il laboratorio fotografico. Cura le statistiche relative all'incidentalità sul territorio comunale.

Assicura l'esercizio delle funzioni di polizia amministrativa delegate ai Comuni dal D.P.R. 24 luglio 1977, n. 616, provvedendo, altresì, a tutte le incombenze relative ai servizi pubblici di trasporto effettuati con taxi e veicoli da noleggio con e senza conducente e supportando la Commissione Comunale di Vigilanza sull'attività di pubblico spettacolo; provvede all'esecuzione dell'attività di rimozione dei veicoli in sosta irregolare, sottoposti a provvedimento di fermo e sequestro, sia amministrativo che penale, gestendo le Civiche Depositerie e assicurando il rispetto delle pattuizioni contrattuali disciplinante l'attività dei concessionari; cura la custodia giudiziaria e/o amministrativa dei veicoli oggetto di sequestro penale e/o amministrativo, dei veicoli rimossi ai sensi del Codice della Strada e mai ritirati dal proprietario e di quelli rinvenuti ed acquisiti secondo la normativa civilistica.

Coordina le misure inerenti la tutela del suolo pubblico, con particolare riguardo allo sviluppo dei connessi iter procedurali relativi alle occupazioni con veicoli aventi carattere di rifiuto speciale (carcasce).

## Testo modificato

rilevazioni tecniche, a fini giudiziari e amministrativi, riferite agli incidenti stradali tutti. Esegue direttamente le attività di rilevazione dei sinistri stradali, con priorità rispetto a quelle che hanno determinato lesioni gravi, gravissime, mortali, ed assicura il supporto tecnico ed il coordinamento di tutte le attività di rilevazione di incidenti stradali effettuate dai Distretti e dall'Autoreparto. Gestisce il laboratorio fotografico. Cura le statistiche relative all'incidentalità sul territorio comunale.

Assicura l'esercizio delle funzioni di polizia amministrativa delegate ai Comuni dal D.P.R. 24 luglio 1977, n. 616, provvedendo, altresì, a tutte le incombenze relative ai servizi pubblici di trasporto effettuati con taxi e veicoli da noleggio con e senza conducente e supportando la Commissione Comunale di Vigilanza sull'attività di pubblico spettacolo; provvede all'esecuzione dell'attività di rimozione dei veicoli in sosta irregolare, sottoposti a provvedimento di fermo e sequestro, sia amministrativo che penale, gestendo le Civiche Depositerie e assicurando il rispetto delle pattuizioni contrattuali disciplinante l'attività dei concessionari; cura la custodia giudiziaria e/o amministrativa dei veicoli oggetto di sequestro penale e/o amministrativo, dei veicoli rimossi ai sensi del Codice della Strada e mai ritirati dal proprietario e di quelli rinvenuti ed acquisiti secondo la normativa civilistica.

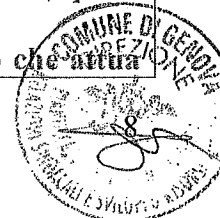
Coordina le misure inerenti la tutela del suolo pubblico, con particolare riguardo allo sviluppo dei connessi iter procedurali relativi alle occupazioni con veicoli aventi carattere di rifiuto speciale (carcasce).

### PROTEZIONE CIVILE, PUBBLICA INCOLUMITA' E VOLONTARIATO

Collabora con il dirigente apicale di riferimento nella definizione dei programmi operativi e risponde delle azioni e degli obiettivi assegnati nel rispetto degli indirizzi e delle direttive concordate.

Gestisce le risorse umane e strumentali del Settore, l'applicazione degli istituti contrattuali. Esercita nei limiti delle risorse economiche assegnate i poteri di spesa e, ove previsto, quelli di entrata.

E' la struttura centrale di riferimento che attua





le misure di previsione, prevenzione, soccorso e superamento dell'Emergenza e in particolare:

- Programma il "Piano Comunale di Emergenza", ne cura l'aggiornamento e la verifica;

- Cura l'attuazione della programmazione e pianificazione delle attività di Protezione Civile quali strumenti cardini per la lotta alle emergenze di varia tipologia individuate nel Piano stesso con l'obiettivo primario di ridurre il rischio;

- Cura l'informazione alla popolazione caratterizzata da conoscenza, coscienza e autodifesa anche attraverso la predisposizione di schemi informativi appositamente studiati per diffondere la cultura della protezione civile ed in particolare i comportamenti di auto protezione, diffondendo la conoscenza del Piano quale presupposto fondamentale per l'efficacia dello stesso;

- E' responsabile del gruppo comunale di volontari di protezione civile e antincendio boschivo denominato "Gruppo Genova". Assicura il coordinamento di tutte le attività tecniche necessarie per lo svolgimento dell'attività di Protezione Civile e Pubblica Incolumità.

- Assume le funzioni di "disaster manager" in caso di eventi calamitosi e in particolare:

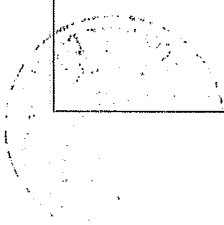
- Assicura il coordinamento a livello centrale delle azioni operative per la gestione delle emergenze seguendo le procedure previste dal Piano Comunale di Emergenza;

- Si relaziona con il Sindaco o l'Assessore delegato fornendo notizie sulla situazione per l'eventuale convocazione del Comitato di Protezione Civile e/o Centro Operativo Comunale (C.O.C.);

- Collabora con il Centro Operativo Automatizzato (C.O.A.) e interagisce con altre strutture dell'Ente (Municipi, Ufficio Stampa, ecc.), l'Ufficio Territoriale del Governo, l'Ufficio Regionale di Protezione Civile, l'Agenzia Regionale per la Protezione dell'Ambiente Ligure (A.R.P.A.L.), Vigili del Fuoco e le aziende di pubblico servizio coinvolte nell'emergenza;

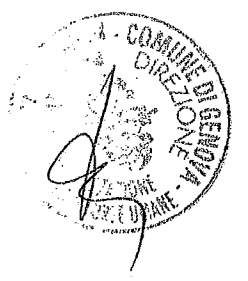
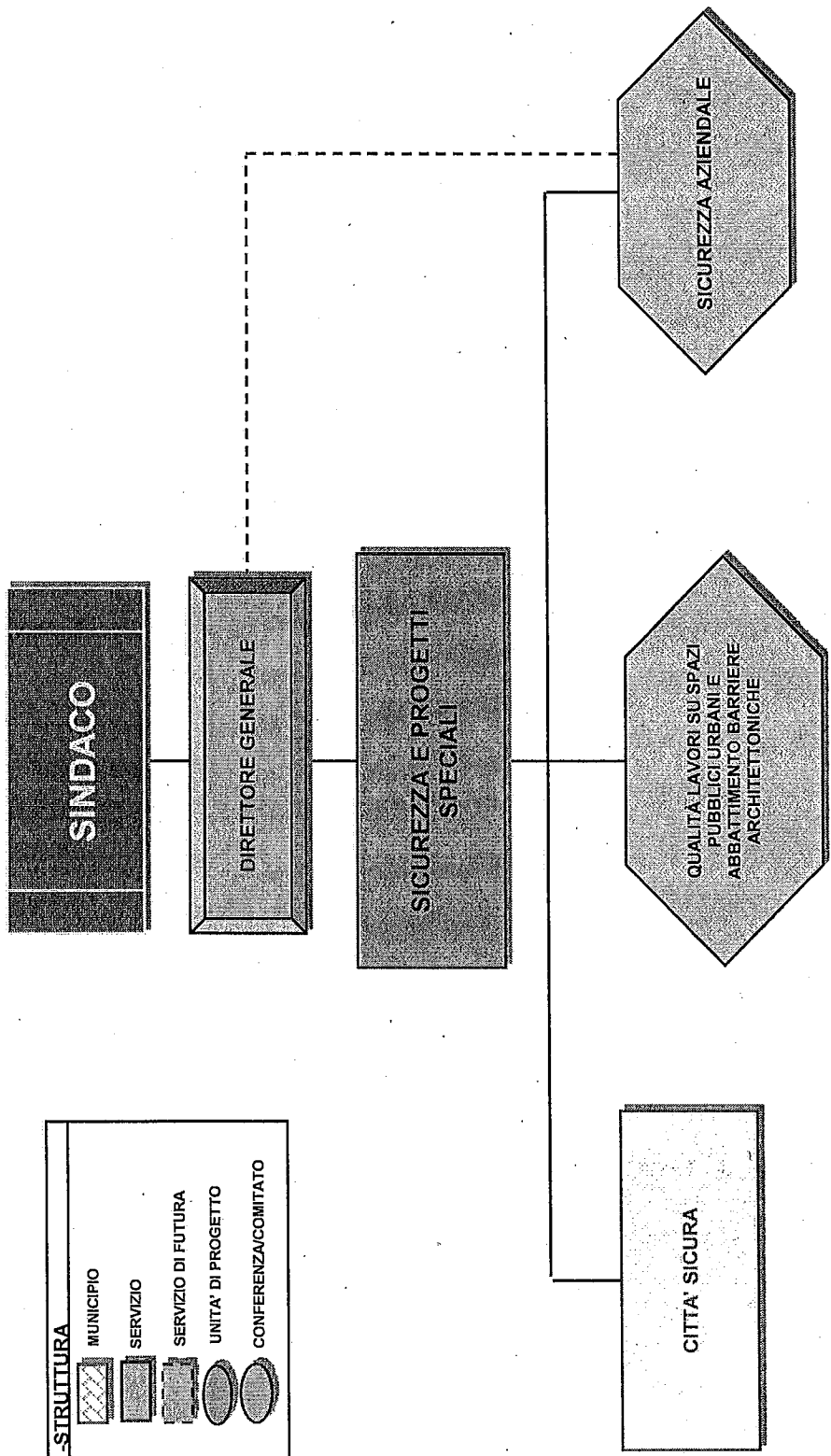
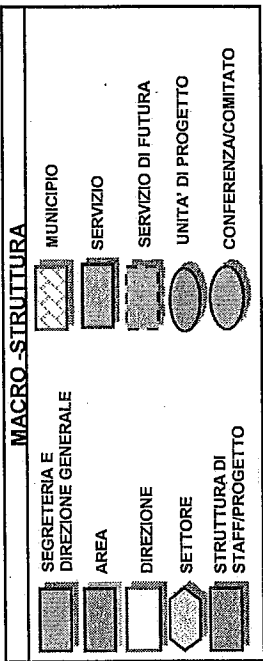
- Attraverso il referente presso il Comitato di Protezione Civile dispone la pronta reperibilità delle Unità Operative delle Organizzazioni di Volontariato convenzionate;

- Fornisce costantemente elementi



<p>omissis</p>	<p>informativi e dati disponibili a supporto delle decisioni del Comitato di Protezione Civile;</p> <ul style="list-style-type: none"><li>- Cura le tempestive comunicazioni alla struttura dell'Ente dedicata all'informazione istituzionale diretta alla cittadinanza;</li><li>- Segue le azioni necessarie al superamento dell'emergenza coordinando le prime attività di ripristino delle zone interessate dall'evento.</li></ul> <p>Cura e promuove nell'area metropolitana relazioni stabili con il Dipartimento della Protezione Civile, finalizzate ad iniziative di prevenzione generale e comunicazione alla cittadinanza.</p> <p>Svolge altresì le funzioni connesse all'autorizzazione preventiva di deroghe ai divieti conseguenti all'introduzione dello stato di grave pericolosità per gli incendi boschivi di cui alla Legge Regionale 4/1999 anche alla luce delle competenze trasferite ai comuni a seguito della soppressione delle Comunità Montane.</p> <p>omissis</p>
----------------	--







**SICUREZZA E PROGETTI****SPECIALI**

Coordina e mette a sistema per i vari profili della sicurezza, protezione civile e cantieristica stradale e tutela dell'uso del suolo pubblico, un articolato modello organizzativo-funzionale strettamente correlato agli obiettivi e al programma della Giunta Comunale.

Ha la responsabilità di:

- individuare, pianificare e controllare, in base agli indirizzi della Direzione Generale, le azioni e gli obiettivi da assegnare alle strutture organizzative dell'Area in coerenza con il sistema di pianificazione e monitoraggio dell'Ente;
- controllare, sviluppare e utilizzare correttamente le risorse umane, finanziarie e strumentali assegnate alle strutture organizzative dell'Area e coordinare la corretta applicazione delle relative procedure gestionali.

Garantisce che l'attività delle strutture all'interno della propria Area sia coerente con le linee strategiche e programmatiche dell'Amministrazione, curando la comunicazione interna e favorendo l'integrazione e la sinergia tra le strutture coordinate.

Espleta le funzioni di Datore di Lavoro ai sensi della Legge 81/2008 in tema di sicurezza sul lavoro e prevenzione degli infortuni.

Coordina le attività inerenti la gestione centralizzata del personale assegnato all'Area.

Sviluppa progetti speciali a livello interdirezionale ad alta innovazione e direttamente collegati ad obiettivi di Ente.

Assicura un sistema di management nelle funzioni di Area.

Programma linee di azione unitarie ed integrate ad elevato supporto alle strategie dell'Ente.

Più specificatamente supporta le strutture dell'Area nello sviluppo e perseguimento degli obiettivi riferiti a:

- Promozione della cultura della sicurezza sul lavoro, formazione ed informazione;
- D.Lgs. n. 81/08 e successive modifiche ed integrazioni (Attuazione di direttive riguardanti il miglioramento della sicurezza e della salute dei lavoratori durante il lavoro) e sue applicazioni nell'ambito del Comune;
- Sicurezza Urbana;
- Politiche di sicurezza stradale;
- Politiche inerenti le occupazioni e la tutela del

**SICUREZZA E PROGETTI****UFFICIALI**

Coordina e mette a sistema per i vari profili della sicurezza, protezione civile e cantieristica stradale e tutela dell'uso del suolo pubblico, un articolato modello organizzativo-funzionale strettamente correlato agli obiettivi e al programma della Giunta Comunale.

Ha la responsabilità di:

- individuare, pianificare e controllare, in base agli indirizzi della Direzione Generale, le azioni e gli obiettivi da assegnare alle strutture organizzative dell'Area in coerenza con il sistema di pianificazione e monitoraggio dell'Ente;
- controllare, sviluppare e utilizzare correttamente le risorse umane, finanziarie e strumentali assegnate alle strutture organizzative dell'Area e coordinare la corretta applicazione delle relative procedure gestionali.

Garantisce che l'attività delle strutture all'interno della propria Area sia coerente con le linee strategiche e programmatiche dell'Amministrazione, curando la comunicazione interna e favorendo l'integrazione e la sinergia tra le strutture coordinate.

Espleta le funzioni di Datore di Lavoro ai sensi della Legge 81/2008 in tema di sicurezza sul lavoro e prevenzione degli infortuni.

Coordina le attività inerenti la gestione centralizzata del personale assegnato all'Area.

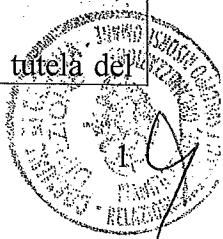
Sviluppa progetti speciali a livello interdirezionale ad alta innovazione e direttamente collegati ad obiettivi di Ente.

Assicura un sistema di management nelle funzioni di Area.

Programma linee di azione unitarie ed integrate ad elevato supporto alle strategie dell'Ente.

Più specificatamente supporta le strutture dell'Area nello sviluppo e perseguimento degli obiettivi riferiti a:

- Promozione della cultura della sicurezza sul lavoro, formazione ed informazione;
- D.Lgs. n. 81/08 e successive modifiche ed integrazioni (Attuazione di direttive riguardanti il miglioramento della sicurezza e della salute dei lavoratori durante il lavoro) e sue applicazioni nell'ambito del Comune;
- Sicurezza Urbana;
- Politiche di sicurezza stradale;
- Politiche inerenti le occupazioni e la tutela del



### Testo attuale

- suolo in ambito metropolitano;
- sistemi integrati ed informatizzati di governo della cantieristica stradale e del servizio di Pronto Intervento Stradale;
- Protezione Civile e Pubblica Incolumità.

### **CITTA' SICURA**

Collabora con la Direzione Generale di Area e gli organi di governo all'elaborazione delle strategie, in base agli indirizzi della Direzione Generale, delle azioni e degli obiettivi da assegnare alle strutture organizzative della Direzione in coerenza con il sistema di pianificazione e monitoraggio dell'Ente.

Cura la gestione delle risorse umane, finanziarie e strumentali proprie, assicura il controllo, lo sviluppo e il corretto utilizzo delle risorse umane, finanziarie e strumentali assegnate alle strutture organizzative della Direzione e ha la responsabilità della corretta applicazione delle relative procedure gestionali.

Assicura il coordinamento e l'integrazione delle strutture organizzative di propria competenza e coordina l'azione dei dirigenti che ad essa riportano.

Espleta le funzioni di Datore di Lavoro ai sensi della Legge 81/2008 in tema di sicurezza sul lavoro e prevenzione degli infortuni.

Sviluppa ed indirizza progetti ed azioni coordinate e trasversali tra i diversi soggetti che operano per la sicurezza urbana nei profili in cui si concretizza in ambito metropolitano. Promuove politiche per la legalità, lotta al degrado e programmi di protezione civile. Compartecipa nel definire nuovi criteri urbanistici condivisi con gli uffici tecnici competenti, per riqualificare quartieri e realizzare opere che tendano ad una complessiva deflazione della insicurezza collettiva percepita. Partecipa a pianificare la riqualificazione e il recupero all'uso pubblico di spazi ad elevata criticità criminale e degrado urbano. Sviluppa politiche, in integrazione con il Corpo di Polizia Municipale, atte a realizzare ed incentivare programmi e strategie che migliorino la sicurezza stradale e favoriscano una cultura della sicurezza stradale che orienti diffuse scelte e comportamenti secondo una mobilità sicura e sostenibile.

Collabora alla definizione di un modello integrato di rilevazione e analisi del livello di sicurezza urbana percepita.

Assicura altresì indirizzi gestionali per lo sviluppo delle tecnologie della sicurezza da impiegare sul territorio e/o nei siti sensibili.

### Testo modificato

- suolo in ambito metropolitano;
- sistemi integrati ed informatizzati di governo della cantieristica stradale e del servizio di Pronto Intervento Stradale;

### **CITTA' SICURA**

Collabora con la Direzione Generale di Area e gli organi di governo all'elaborazione delle strategie, in base agli indirizzi della Direzione Generale, delle azioni e degli obiettivi da assegnare alle strutture organizzative della Direzione in coerenza con il sistema di pianificazione e monitoraggio dell'Ente.

Cura la gestione delle risorse umane, finanziarie e strumentali proprie, assicura il controllo, lo sviluppo e il corretto utilizzo delle risorse umane, finanziarie e strumentali assegnate alle strutture organizzative della Direzione e ha la responsabilità della corretta applicazione delle relative procedure gestionali.

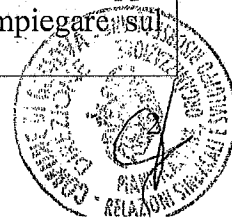
Assicura il coordinamento e l'integrazione delle strutture organizzative di propria competenza e coordina l'azione dei dirigenti che ad essa riportano.

Espleta le funzioni di Datore di Lavoro ai sensi della Legge 81/2008 in tema di sicurezza sul lavoro e prevenzione degli infortuni.

Sviluppa ed indirizza progetti ed azioni coordinate e trasversali tra i diversi soggetti che operano per la sicurezza urbana nei profili in cui si concretizza in ambito metropolitano. Promuove politiche per la legalità, lotta al degrado e programmi di protezione civile. Compartecipa nel definire nuovi criteri urbanistici condivisi con gli uffici tecnici competenti, per riqualificare quartieri e realizzare opere che tendano ad una complessiva deflazione della insicurezza collettiva percepita. Partecipa a pianificare la riqualificazione e il recupero all'uso pubblico di spazi ad elevata criticità criminale e degrado urbano. Sviluppa politiche, in integrazione con il Corpo di Polizia Municipale, atte a realizzare ed incentivare programmi e strategie che migliorino la sicurezza stradale e favoriscano una cultura della sicurezza stradale che orienti diffuse scelte e comportamenti secondo una mobilità sicura e sostenibile.

Collabora alla definizione di un modello integrato di rilevazione e analisi del livello di sicurezza urbana percepita.

Assicura altresì indirizzi gestionali per lo sviluppo delle tecnologie della sicurezza da impiegare sul territorio e/o nei siti sensibili.



Sviluppa e propone progetti tecnologici e programmi, anche integrati di videosorveglianza nell'ambito del piano per la sicurezza, sistemi di sicurezza e controllo in aree a rischio cittadino e/o sensibili anche nell'ambito dei principi di sussidiarietà per le politiche comunali di sicurezza. Assicura l'indirizzo e il coordinamento delle attività della Protezione Civile e Pubblica Incolumità.

Per quanto concerne le funzioni di Protezione Civile e Pubblica Incolumità, assicura il mantenimento delle attività di staff e di supporto giuridico amministrativo, necessarie per il buon funzionamento dell'organizzazione.

**PROTEZIONE CIVILE,  
PUBBLICA INCOLUMITÀ E  
VOLONTARIATO**

Collabora con il dirigente apicale di riferimento nella definizione dei programmi operativi e risponde delle azioni e degli obiettivi assegnati nel rispetto degli indirizzi e delle direttive concordate.

Gestisce le risorse umane e strumentali del Settore, l'applicazione degli istituti contrattuali. Esercita nei limiti delle risorse economiche assegnate i poteri di spesa e, ove previsto, quelli di entrata.

E' la struttura centrale di riferimento che attua le misure di previsione, prevenzione, soccorso e superamento dell'Emergenza e in particolare:

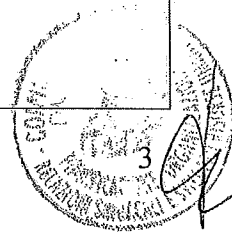
- Programma il "Piano Comunale di Emergenza", ne cura l'aggiornamento e la verifica;

- Cura l'attuazione della programmazione e pianificazione delle attività di Protezione Civile quali strumenti cardini per la lotta alle emergenze di varia tipologia individuate nel Piano stesso con l'obiettivo primario di ridurre il rischio;

- Cura l'informazione alla popolazione caratterizzata da conoscenza, coscienza e autodifesa anche attraverso la predisposizione di schemi informativi appositamente studiati per diffondere la cultura della protezione civile ed in particolare i comportamenti di auto protezione, diffondendo la conoscenza del Piano quale presupposto fondamentale per l'efficacia dello stesso;

- E' responsabile del gruppo comunale di

Sviluppa e propone progetti tecnologici e programmi, anche integrati di videosorveglianza nell'ambito del piano per la sicurezza, sistemi di sicurezza e controllo in aree a rischio cittadino e/o sensibili anche nell'ambito dei principi di sussidiarietà per le politiche comunali di sicurezza.



volontari di protezione civile e antincendio boschivo denominato "Gruppo Genova". Assicura il coordinamento di tutte le attività tecniche necessarie per lo svolgimento dell'attività di Protezione Civile e Pubblica Incolumità.

- Assume le funzioni di "disaster manager" in caso di eventi calamitosi e in particolare:

- Assicura il coordinamento a livello centrale delle azioni operative per la gestione delle emergenze seguendo le procedure previste dal Piano Comunale di Emergenza;

- Si relaziona con il Sindaco o l'Assessore delegato fornendo notizie sulla situazione per l'eventuale convocazione del Comitato di Protezione Civile e/o Centro Operativo Comunale (C.O.C.);

- Collabora con il Centro Operativo Automatizzato (C.O.A.) e interagisce con altre strutture dell'Ente (Municipi, Ufficio Stampa, ecc.), l'Ufficio Territoriale del Governo, l'Ufficio Regionale di Protezione Civile, l'Agenzia Regionale per la Protezione dell'Ambiente Ligure (A.R.P.A.L.), Vigili del Fuoco e le aziende di pubblico servizio coinvolte nell'emergenza;

- Attraverso il referente presso il Comitato di Protezione Civile dispone la pronta reperibilità delle Unità Operative delle Organizzazioni di Volontariato convenzionate;

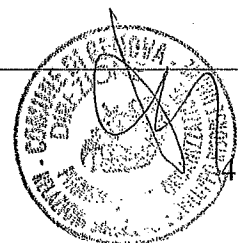
- Fornisce costantemente elementi informativi e dati disponibili a supporto delle decisioni del Comitato di Protezione Civile;

- Cura le tempestive comunicazioni alla struttura dell'Ente dedicata all'informazione istituzionale diretta alla cittadinanza;

- Segue le azioni necessarie al superamento dell'emergenza coordinando le prime attività di ripristino delle zone interessate dall'evento.

Cura e promuove nell'area metropolitana relazioni stabili con il Dipartimento della Protezione Civile, finalizzate ad iniziative di prevenzione generale e comunicazione alla cittadinanza.

Svolge altresì le funzioni connesse all'autorizzazione preventiva di deroghe ai divieti conseguenti all'introduzione dello stato di grave pericolosità per gli incendi boschivi di cui alla Legge Regionale 4/1999 anche alla luce delle competenze trasferite ai comuni a seguito della soppressione delle Comunità Montane.







COMUNE DI GENOVA

ALLEGATO AL PARERE TECNICO  
ART. 25, COMMA 2, REGOLAMENTO DI CONTABILITA'

Unità organizzativa DIREZIONE PIANIFICAZIONE ORGANIZZAZIONE,  
RELAZIONI SINDACALI E SVILUPPO RISORSE UMANE

Codice 163.

Proposta di deliberazione n. del 23/10/2012 O.D.E. n. 370

Oggetto: TRASFERIMENTO DEL SETTORE PROTEZIONE CIVILE, PUBBLICA INCOLUMITA' E VOLONTARIATO DALL'AREA SICUREZZA E PROGETTI SPECIALI ALLA DIREZIONE CORPO DI POLIZIA MUNICIPALE

a) La presente proposta di deliberazione comporta l'assunzione di impegni di spesa a carico del bilancio di previsione annuale, pluriennale o degli esercizi futuri?

SI

~~NO~~

Nel caso di risposta affermativa, indicare nel prospetto seguente i capitoli di PEG (e gli eventuali impegni già contabilizzati) ove la spesa trova copertura:

Anno di esercizio	Spesa di cui al presente provvedimento	Capitolo	Impegno	
			Anno	Numero



COMUNE DI GENOVA

b) La presente proposta di deliberazione comporta una modifica delle previsioni di entrata o di spesa del bilancio di previsione annuale, pluriennale o degli esercizi futuri?

SI

~~NO~~

Nel caso in cui si sia risposto in modo affermativo alla precedente domanda b) compilare il prospetto seguente:

Anno di esercizio	Capitolo	Centro di Costo	Previsione assestata	Nuova Previsione	Differenza + / -

c) La presente proposta di deliberazione comporta una modifica dei cespiti inventariati?

SI

~~NO~~

Nel caso in cui si sia risposto in modo affermativo alla precedente domanda c) compilare il prospetto seguente:

Tipo inventario	Categoria inventariale	Descrizione cespiti	Valore ammortizzato attuale	Valore ammortizzato post delibera

Osservazioni del dirigente proponente: *IL PROSPETTO PREVISIONARIO NON COMPARA OGNI AUTUVALE X L'USO.*

Dirigente **Direttore**  
**Dott. Gianluca Bisso**

Genova, **12.4 OTT. 2012**

## E' PARTE INTEGRANTE DELLA SEGUENTE PROPOSTA DI DELIBERAZIONE:

Prop. n. <sup>ODE</sup> 370

del 23/10/2012

cod. uff. 163

**TRASFERIMENTO DEL SETTORE PROTEZIONE CIVILE, PUBBLICA INCOLUMITA' E VOLONTARIATO DALL' AREA SICUREZZA E PROGETTI SPECIALI ALLA DIREZIONE CORPO DI POLIZIA MUNICIPALE.**

**PARERE TECNICO DEL RESPONSABILE DEL SERVIZIO (Art. 49 c. 1 D.Lgs.267/2000)**

Parere favorevole.

Genova, li

12.4 OTT. 2012

IL DIRETTORE

Il Direttore

Dott. Gianluca Basso

**ATTESTAZIONE DI COPERTURA FINANZIARIA (Art. 153 c. 5 D.Lgs. 267/2000)**

Non necessita

Genova, 24 ottobre 2012

IL DIRETTORE  
Dr. MAGDA MARCHESI**PARERE DI REGOLARITA' CONTABILE (Art. 49 c. 1 D. Lgs. 267/2000)**

Non necessita

24/10/2012

IL DIRETTORE  
DOTT. GIOVANNI CUNEO**PARERE DI LEGITTIMITA' DEL SEGRETARIO GENERALE  
(Provvedimento del Sindaco n. 239/2012)**Visto, esprimo parere favorevole  
sulla legittimità 25 OTT 2012Genova, .....  
Il Segretario Generale24/10/2012  
IL VICE SEGRETARIO GENERALE  
(D.ssa Vanda Puglisi)

Il Direttore  
Dott. Gianluigi Giasco

1985

IL DIRETTORE  
DOTT. ANTONIO MARCHESI

IL DIRETTORE  
DOTT. ANTONIO MARCHESI

Il Direttore  
Dott. Gianluigi Giasco